



TITLE	External Ac-Dc Instruction Manual
DATE	10/27/2021
# OF PAGES	10

rev.	description	date
1.0	initial release	06/08/2021
1.01	instructions updated	10/27/2021

The revision history provided is for informational purposes only and is believed to be accurate.

CUI EXTERNAL POWER SUPPLIES (ADAPTERS) MANUAL

This user manual applies to all CUI external ac-dc power supplies, both desktop and wall plug.

The following guidelines must be followed to ensure user and operator safety when using CUI external power supplies.

GENERAL USE

Verify the output voltage, current and polarity of the power supplies matches that required by the load.

If applicable, verify proper dc output power conductors are correctly connected to the output of the power supplies or the proper USB cable is connected to the dc output receptacle.

- Verify the load is correctly connected to the dc output conductors or dc power plug

Verify the proper ac input power cord is securely inserted into the power supplies.

Plug the dc output cord into appropriate connectors before connecting the ac input.

Plug the ac input cord or blade into appropriate wall outlet.

- Class I power supply units must be properly connected to protective earth ground
- The plug is considered a disconnecting device
- The socket shall be easily accessible

Place the input and output power cords in an environment where they will not be damaged.

Allow adequate spacing and ventilation so the power supplies do not overheat.

- Do not use power supplies in ambient temperatures beyond those specified in the datasheet
- Do not cover or obstruct ventilation holes or openings during use
- Do not place anything over or around the power supplies during use

Unplug the ac power when power supplies are not being used.

Disconnect ac plug before servicing!

The outside of the case of power supplies may be gently cleaned with a damp cloth.

- The input and output power must be unplugged before cleaning the case of power supplies
- Do not use aerosols or harsh chemicals to clean power supplies

Video can be found here:

www.cui.com/resources/resource-library/how-to-change-a-blade-on-a-universal-wall-plug-adapter

Additional application and safety information can be found on CUI website and datasheets

WARNINGS

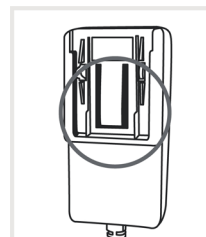
Risk of electric shock, fire or energy hazards.

- Power supplies which are damaged or not working properly should be replaced
- There are no user serviceable parts inside of power supplies
- Contact your local qualified recyclers for disposal of CUI power supplies
- Power supplies should not be used near open heat sources
- Power supplies should not be exposed to liquids or damp environments
- Power supplies should be placed such that they will not fall and become damaged

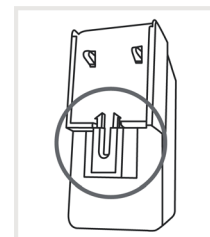
CUI external power supplies comply with EMI and EMC regulations as specified in the datasheets.

Operation is subject to the following conditions:

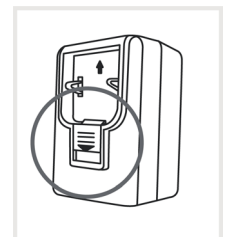
- Power supplies may not cause harmful interference
- Power supplies must accept any interference received
- Including interference that may cause undesired operation



hidden clip



pinch clip



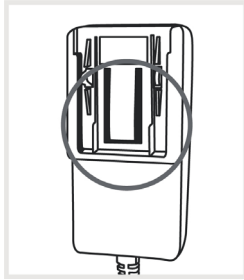
sliding clip

INSTRUCTIONS

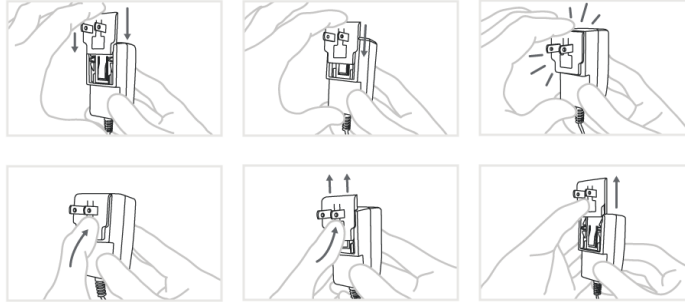
Changing ac blades on universal, interchangeable blade, wall plug adapters.

Commercial grade wall plug external power supplies (with hidden retention clip)

1. Firmly slide the installed blade out from the body of the power supply
2. Insert the new blade with the base in the same orientation as the original blade
3. Slide the blade firmly into the power supply case
4. Wiggle the blade to ensure it is properly installed and not loose

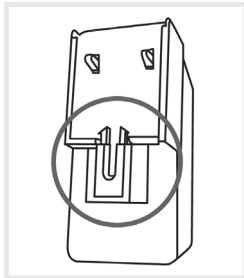


hidden clip

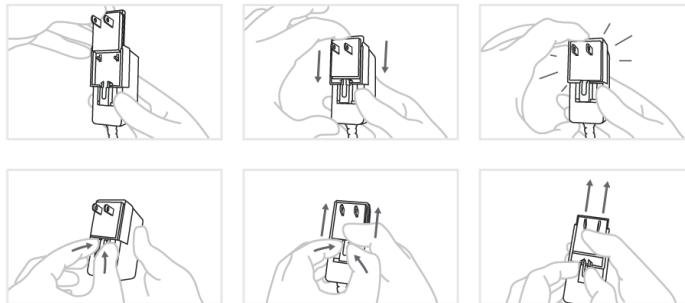


Commercial grade wall plug external power supplies (with pinch retention clip)

1. Pinch the sides of the retainer clip and slide the installed blade out from the power supply
2. Insert the new blade with the base in the same orientation as the original blade
3. Slide the blade firmly into the power supply case, until the retention clip engages
4. Wiggle the blade to ensure it is properly installed and not loose

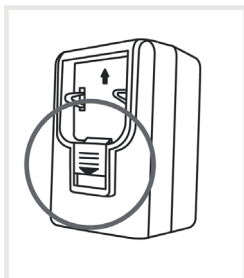


pinch clip

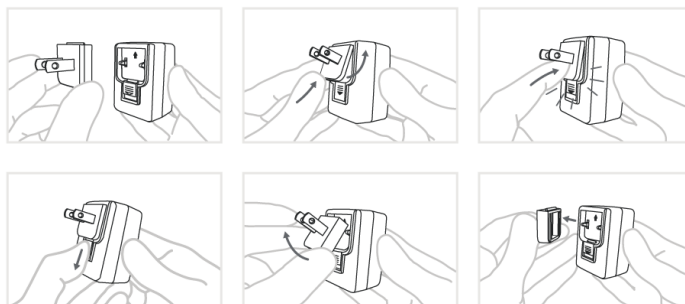


Medical grade wall plug external power supplies (with sliding retention clip)

1. Slide the retention tab to release the installed blade
2. Insert the new blade with groove in the base opposite to the retention tab
3. Push the blade firmly into the power supply case
4. Wiggle the blade to ensure it is properly installed and not loose



sliding clip



MANUAL DE FUENTES DE ALIMENTACIÓN EXTERNAS (ADAPTADORES) DE CUI

Este manual de usuario es válido para todas las fuentes de alimentación CA/CC externas de CUI, tanto de sobremesa como enchufadas a la pared.

Es preciso seguir las siguientes directrices para garantizar la seguridad del usuario y del operario al utilizar las fuentes de alimentación externas de CUI.

USO GENERAL

Compruebe que la tensión de salida, la corriente y la polaridad de las fuentes de alimentación se ajustan a los requisitos de la carga.

Si corresponde, compruebe que los conductores de alimentación de salida de CC están conectados correctamente a la salida de las fuentes de alimentación o que se ha conectado el cable USB correcto a la toma de salida de CC.

- Compruebe si la carga está conectada correctamente a los conductores de salida de CC o al conector de CC

Compruebe que el cable de alimentación de entrada de CA está insertado firmemente en las fuentes de alimentación.

Introduzca el cable de salida de CC en los conectores apropiados antes de conectar la entrada de CA.

Introduzca el cable de entrada de CA o la clavija en la toma de pared apropiada.

- Las fuentes de alimentación de Clase I se deben conectar a una toma de tierra de protección
- El enchufe se considera un dispositivo de desconexión
- La toma de corriente debe ser fácilmente accesible

Coloque los cables de alimentación de entrada y salida en un entorno en el que no pueda dañarse.

Deje el espacio y la ventilación adecuados para que las fuentes de alimentación no se sobrecalienten.

- No utilice las fuentes de alimentación con temperaturas ambiente superiores a las indicadas en la ficha técnica
- No cubra ni obstruya los orificios de ventilación o las aberturas durante el uso
- No coloque ningún objeto encima ni cerca de las fuentes de alimentación durante su uso

Desconecte la fuente de CA cuando no se estén utilizando las fuentes de alimentación.

¡Desconecte la toma de CA antes del mantenimiento!

El vídeo se puede encontrar en:

www.cui.com/resources/resource-library/how-to-change-a-blade-on-a-universal-wall-plug-adapter

Hay información adicional y sobre seguridad en la web de CUI y en las fichas técnicas

El exterior de la carcasa de las fuentes de alimentación se puede limpiar suavemente con un paño húmedo.

- La alimentación de entrada y salida se debe desconectar antes de limpiar la carcasa de las fuentes de alimentación
- No utilice aerosoles o productos químicos agresivos para limpiar las fuentes de alimentación

ADVERTENCIAS

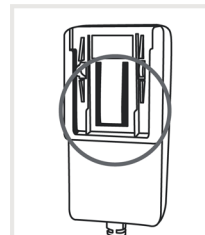
Riesgo de descarga eléctrica, incendio o peligros relacionados con la energía.

- Las fuentes de alimentación dañadas o que no funcionen correctamente deben ser sustituidas
- Las fuentes de alimentación no contienen piezas accesibles para el usuario
- Contacte con un reciclador homologado para desechar las fuentes de alimentación de CUI
- Las fuentes de alimentación no se deben utilizar cerca de fuentes de calor
- Las fuentes de alimentación no se deben exponer a líquidos o entornos húmedos
- Las fuentes de alimentación deben colocarse de tal forma que no caigan y resulten dañadas

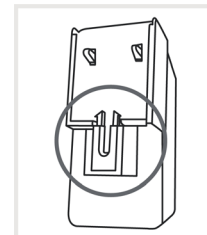
Las fuentes de alimentación externas de CUI cumplen las normas de EMI y EMC indicadas en las fichas técnicas.

Su funcionamiento está sujeto a las siguientes condiciones:

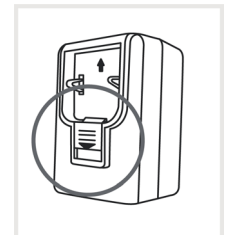
- Las fuentes de alimentación no han de generar interferencias perjudiciales
- Las fuentes de alimentación deben aceptar cualquier interferencia recibida
- Incluida la interferencia que pueda provocar un funcionamiento no deseado



pinza oculta



pinza de retención

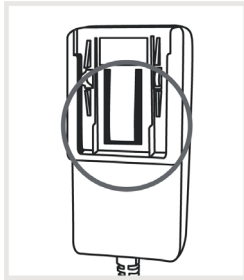


pinza deslizante

INSTRUCCIONES

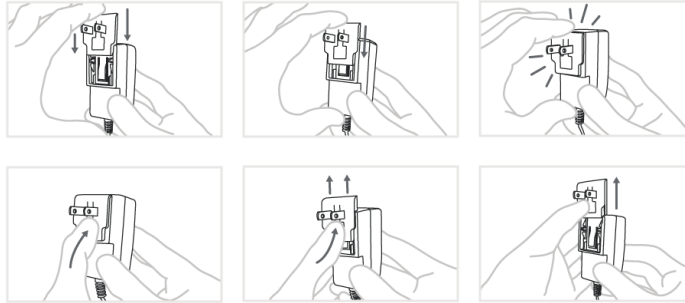
Cambio de hojas de CA en adaptadores de enchufe de pared universales e intercambiables.

Fuentes de alimentación externas de tipo comercial enchufadas a la pared (con pinza de retención oculta)

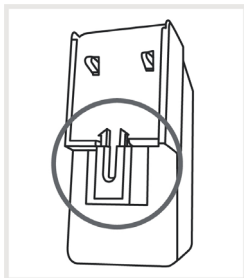


pinza oculta

1. Deslice firmemente la clavija instalada para extraerla de la fuente de alimentación
2. Inserte la nueva clavija con la misma orientación que la clavija original
3. Deslice la clavija firmemente sobre la carcasa de la fuente de alimentación
4. Agite la clavija para asegurar que esté correctamente instalada y no quede suelta

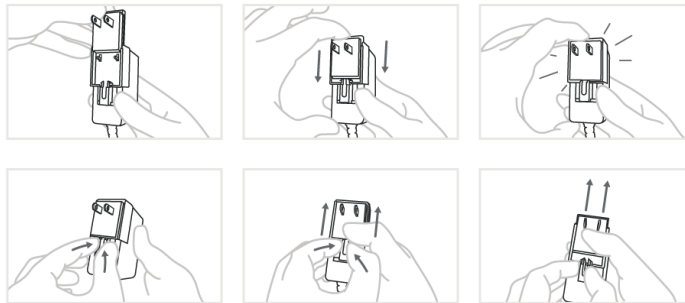


Fuentes de alimentación externas de tipo comercial enchufadas a la pared (con pinza de retención)

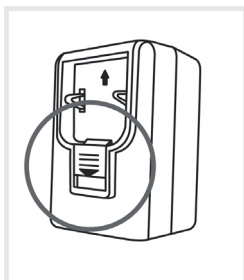


pinza de retención

1. Apriete la pinza de retención por los lados y deslice la clavija instalada para extraerla de la fuente de alimentación
2. Inserte la nueva clavija de manera que la base tenga la misma orientación que la clavija original
3. Deslice la clavija firmemente sobre la carcasa de la fuente de alimentación hasta enganchar la pinza de retención
4. Agite la clavija para asegurar que esté correctamente instalada y no quede suelta

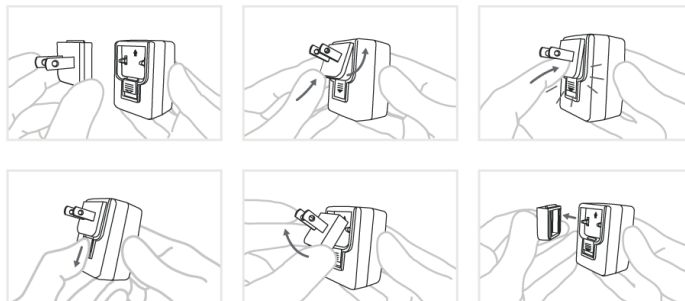


Fuentes de alimentación externas de pared homologadas para aplicaciones médicas (con pinza de retención deslizante)



pinza deslizante

1. Deslice la pestaña de retención para liberar la clavija instalada
2. Inserte la nueva clavija con el surco en la base opuesta a la pestaña de retención
3. Empuje la clavija firmemente hacia la carcasa de la fuente de alimentación
4. Agite la clavija para asegurar que esté correctamente instalada y no quede suelta



HANDBUCH FÜR EXTERNE NETZTEILE (ADAPTER) VON CUI

Dieses Handbuch gilt für alle externen AC/DC-Netzteile von CUI, sowohl für Desktop- als auch für Steckernetzteile.

Die folgenden Richtlinien sind zu befolgen, um die Sicherheit der Anwendung und Nutzer bei der Verwendung externer Netzteile von CUI zu gewährleisten.

ALLGEMEINER GEBRAUCH

Stellen Sie sicher, dass Ausgangsspannung, Strom und Polarität der Netzteile mit der für die Last erforderlichen Werte übereinstimmen.

Vergewissern Sie sich, dass die richtigen DC-Ausgangskontakte korrekt an den Ausgang der Netzteile angeschlossen sind oder dass das korrekte USB-Kabel an die DC-Ausgangsbuchse angeschlossen ist.

- Stellen Sie sicher, dass die Last korrekt an die DC-Ausgangskontakte oder den DC-Stecker angeschlossen ist

Stellen Sie sicher, dass das richtige Netzkabel sicher in die Netzteile eingesteckt ist.

Stecken Sie das DC-Ausgangskabel in die entsprechenden Anschlüsse, bevor Sie den AC-Eingang anschließen.

Stecken Sie das Netzkabel oder den Stecker in die entsprechende Steckdose.

- Netzteile der Klasse I müssen ordnungsgemäß mit der Schutzerde verbunden sein
- Der Stecker gilt als Trennvorrichtung
- Die Steckdose sollte leicht zugänglich sein

Verlegen Sie die Eingangs- und Ausgangskabel in einer Umgebung, in der sie nicht beschädigt werden.

Sorgen Sie für ausreichenden Abstand und Belüftung, damit die Netzteile nicht überhitzen.

- Verwenden Sie die Netzteile nicht bei Umgebungstemperaturen, die über den im Datenblatt angegebenen Werten liegen
- Belüftungslöcher oder -öffnungen während des Betriebs nicht abdecken oder versperren
- Stellen Sie während des Betriebs keine Gegenstände über oder um die Netzteile herum ab

Ziehen Sie den Netzstecker, wenn die Netzteile nicht verwendet werden.

Entfernen Sie den Netzstecker vor der Wartung!

Die Außenseite des Netzteils kann vorsichtig mit einem feuchten Tuch gereinigt werden.

- Vor dem Reinigen des Netzteils müssen die Eingangs- und Ausgangsleitungen vom Netz getrennt werden
- Verwenden Sie keine Aerosole oder aggressiven Chemikalien, um die Netzteile zu reinigen

SICHERHEITSHINWEISE

Gefahr von Stromschlag und Feuer.

- Beschädigte oder nicht ordnungsgemäß funktionierende Netzteile sollten ersetzt werden
- Im Inneren der Netzteile befinden sich keine durch den Nutzer wartungsfähige Teile
- Zur Entsorgung von CUI-Netzteilen wenden Sie sich an einen qualifizierten Wiederverwerter vor Ort
- Netzteile sollten nicht in der Nähe offener Wärmequellen verwendet werden
- Netzteile dürfen keinen Flüssigkeiten oder feuchten Umgebungen ausgesetzt werden
- Netzteile sollten so platziert werden, dass sie nicht herunterfallen und beschädigt werden können

Externe Netzteile entsprechen den EMI- und EMC-Vorschriften, wie in den Datenblättern angegeben.

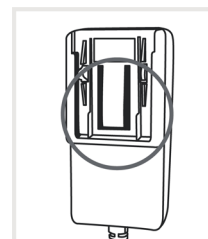
Der Betrieb unterliegt den folgenden Bedingungen:

- Netzteile dürfen keine beeinträchtigenden Störungen verursachen
- Netzteile müssen immun gegen alle eingehenden Störungen sein –
- einschließlich Störungen, die einen unerwünschten Betrieb verursachen können

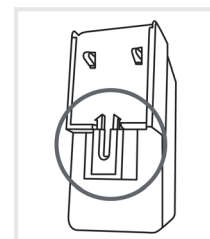
Ein Erklärvideo findet sich hier:

www.cui.com/resources/resource-library/how-to-change-a-blade-on-a-universal-wall-plug-adapter

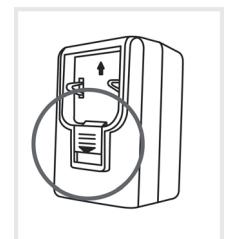
Weitere Informationen zur Anwendung und Sicherheit finden sich auf der CUI-Website und den Datenblättern.



Verdeckter Clip



Klemmclip



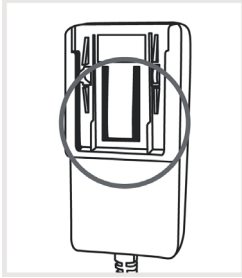
Schiebeclip

ANLEITUNG

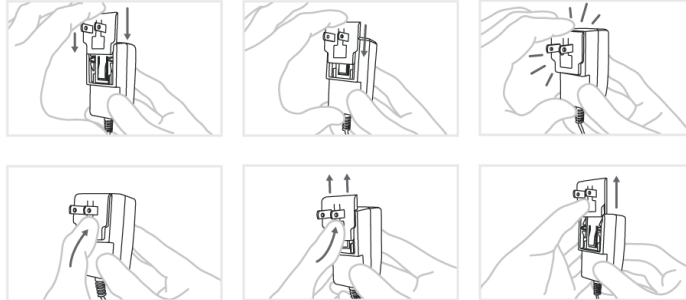
Wechselstrommesser an universellen, austauschbaren Messern, Steckeradaptern.

Externe Netzteile mit handelsüblichem Netzstecker (mit verdecktem Halteclip)

1. Schieben Sie den installierten Stecker fest aus dem Gehäuse des Netzteils heraus
2. Setzen Sie den neuen Stecker mit der Basis in der gleichen Ausrichtung wie den ursprünglichen Stecker ein
3. Schieben Sie den Stecker fest in das Netzteilgehäuse ein
4. Wackeln Sie den Stecker, um sicherzustellen, dass er richtig installiert und nicht locker ist

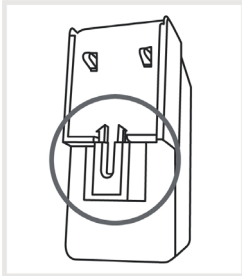


Verdeckter Clip

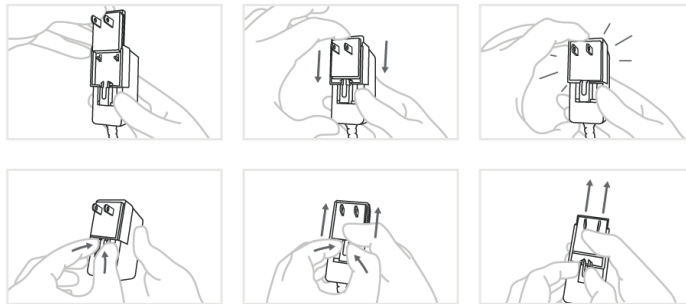


Externe Netzteile mit handelsüblichem Netzstecker (mit Klemmhalterung)

1. Drücken Sie die Seiten des Halteclips zusammen und schieben Sie den installierten Stecker aus dem
2. Setzen Sie den neuen Stecker mit der Basis in der gleichen Ausrichtung wie den ursprünglichen Stecker ein
3. Schieben Sie den Stecker fest in das Netzteilgehäuse, bis der Halteclip einrastet
4. Wackeln Sie den Stecker, um sicherzustellen, dass er richtig installiert und nicht locker ist

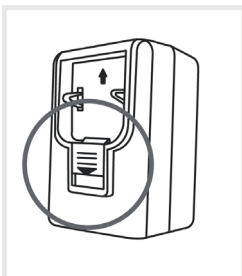


Klemmclip

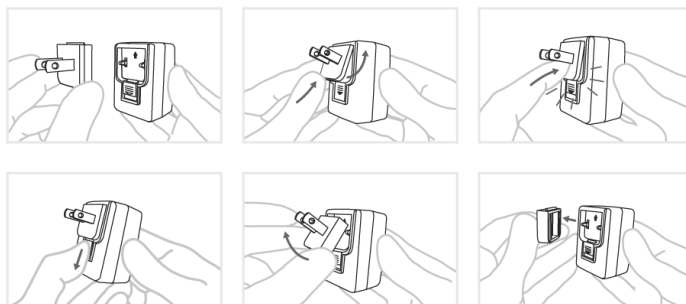


Externe Steckernetzteile für die Medizintechnik (mit verschiebbarem Halteclip)

1. Schieben Sie die Haltelasche, um den installierten Stecker freizugeben
2. Setzen Sie den neuen Stecker mit der Nut in den Sockel gegenüber der Haltelasche ein
3. Schieben Sie den Stecker fest in das Netzteilgehäuse ein
4. Wackeln Sie den Stecker, um sicherzustellen, dass er richtig installiert und nicht locker ist



Schiebeclip



MANUALE ALIMENTATORI ESTERNI CUI (ADATTATORI)

Questo manuale utente si applica a tutti gli alimentatori AC-DC esterni di CUI, sia di tipo desktop che con presa a muro.

Le linee guida qui sotto riportate devono essere seguite per garantire la sicurezza dell'utente e dell'operatore durante l'utilizzo degli alimentatori esterni di CUI.

UTILIZZO GENERALE

Verificare che la tensione di uscita, la corrente e la polarità degli alimentatori corrispondano a quelle richieste dal carico.

Se applicabile, verificare che gli opportuni conduttori di alimentazione DC in uscita siano collegati correttamente all'uscita degli alimentatori oppure che un cavo USB adatto sia collegato alla presa di uscita DC.

- Verificare che il carico sia correttamente collegato ai conduttori di uscita DC o a una fonte di alimentazione DC

Verificare che il cavo corretto di alimentazione DC in ingresso sia inserito saldamente negli alimentatori.

Collegare il cavo di uscita DC agli opportuni connettori prima di collegare l'ingresso AC.

Collegare il cavo di ingresso AC o la lama alla presa a muro appropriata.

- Gli alimentatori di classe I devono essere correttamente collegati alla messa a terra di protezione
- La spina è considerata un dispositivo di disconnessione • La presa deve essere facilmente accessibile

Collocare i cavi di alimentazione in ingresso e in uscita in un ambiente in cui non possano subire danneggiamenti.

Consentire uno spazio e una ventilazione adeguati in modo da evitare il surriscaldamento degli alimentatori.

- Non utilizzare gli alimentatori a temperature ambiente superiori a quelle specificate nella scheda tecnica
- Non coprire o ostruire i fori o le aperture di ventilazione durante l'uso
- Non posizionare nulla sopra o intorno agli alimentatori durante l'uso

Scollegare l'alimentazione AC quando non vengono utilizzati gli alimentatori.

Scollegare la spina AC prima di effettuare la manutenzione!

Il video si trova qui:

www.cui.com/resources/resource-library/how-to-change-a-blade-on-a-universal-wall-plug-adapter

Ulteriori informazioni sull'applicazione e sulla sicurezza sono disponibili sul Sito web e sulle schede tecniche CUI

L'esterno dell'alloggiamento degli alimentatori può essere pulito delicatamente con un panno umido.

- È necessario scollegare l'alimentazione in ingresso e in uscita prima di pulire la custodia degli alimentatori
- Non utilizzare aerosol o prodotti chimici aggressivi per pulire gli alimentatori

AVVERTENZE

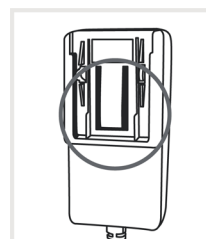
Rischio di scosse elettriche, incendi o fenomeni elettrici.

- Gli alimentatori danneggiati o non funzionanti devono essere sostituiti
- Gli alimentatori non contengono parti riparabili dall'utente
- Contattare i riciclatori locali qualificati per lo smaltimento degli alimentatori CUI
- Gli alimentatori non devono essere utilizzati vicino a fonti di calore aperte
- Gli alimentatori non devono essere esposti a liquidi o ambienti umidi
- Gli alimentatori devono essere posizionati in modo tale da non cadere e subire danneggiamenti

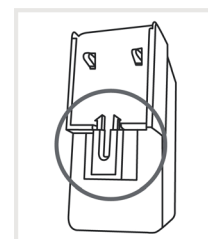
Gli alimentatori esterni di CUI sono conformi alle normative EMI ed EMC come specificato nelle schede tecniche.

Il funzionamento è soggetto alle seguenti condizioni:

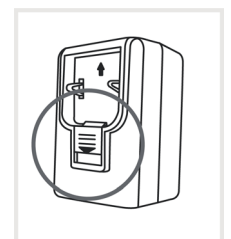
- Gli alimentatori non devono generare interferenze dannose
- Gli alimentatori devono accettare qualsiasi interferenza ricevuta, comprese le interferenze che possono provocare un funzionamento indesiderato



gancio nascosto



gancio a pressione



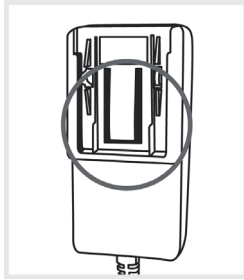
scorrimento

ISTRUZIONI

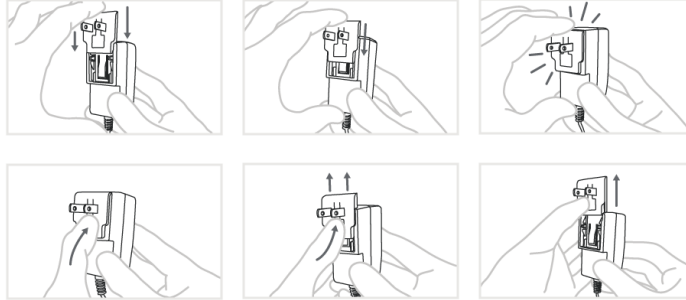
Sostituzione delle lame ca su lame universali, intercambiabili, adattatori per prese a muro.

Alimentatori esterni a parete per uso commerciale (con molla di fissaggio nascosta)

1. Far scivolare con decisione la lamella installata all'esterno del corpo dell'alimentatore
2. Inserire la nuova lamella facendo attenzione che la base abbia lo stesso orientamento della lamella originale
3. Far scivolare con decisione la lamella all'interno della custodia dell'alimentatore
4. Muovere leggermente la lamella per accertarsi che sia installata correttamente e non risulti allentata

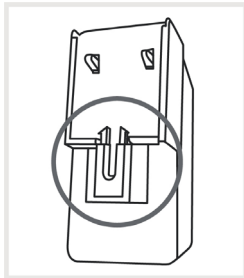


gancio nascosto

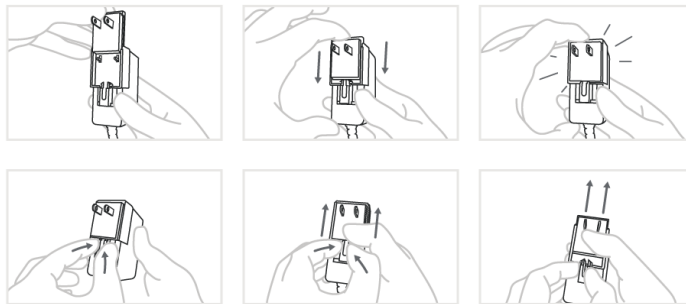


Alimentatori esterni da parete per uso commerciale (con molla di fissaggio a pressione)

1. Premere i lati della molla di fissaggio e far scivolare la lamella installata all'esterno dell'alimentatore
2. Inserire la nuova lamella facendo attenzione che la base abbia il medesimo orientamento della lamella originale
3. Far scivolare con decisione la lamella all'interno della custodia dell'alimentatore fino a che la clip di fissaggio non si aggancia
4. Muovere leggermente la lamella per accertarsi che sia installata correttamente e non risulti allentata

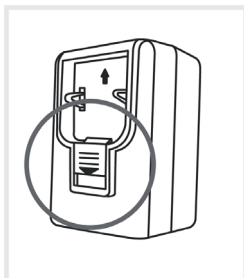


gancio a pressione

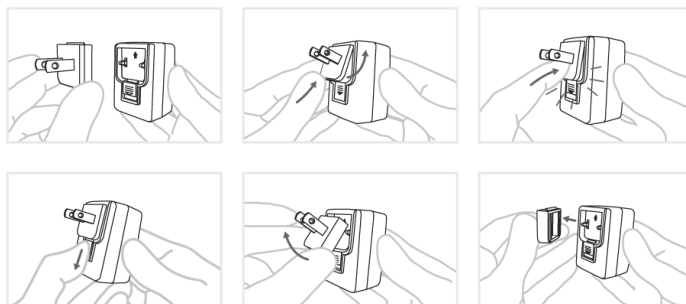


Alimentatori esterni da parete per uso medico con molla di fissaggio a scorrimento

1. Far scorrere la linguetta di ritenzione per consentire il rilascio della lamella installata
2. Inserire la nuova lamella con la scanalatura della base opposta alla linguetta di fissaggio
3. Spingere con decisione la lamella nella custodia dell'alimentatore
4. Muovere leggermente la lamella per accertarsi che sia installata correttamente e non risulti allentata



scorrimento



REVISION HISTORY

rev.	description	date
1.0	initial release	06/08/2021
1.01	instructions updated	10/27/2021

The revision history provided is for informational purposes only and is believed to be accurate.



Headquarters
20050 SW 112th Ave.
Tualatin, OR 97062
800.275.4899

Fax 503.612.2383
cui.com
techsupport@cui.com

CUI offers a two (2) year limited warranty. Complete warranty information is listed on our website.

CUI reserves the right to make changes to the product at any time without notice. Information provided by CUI is believed to be accurate and reliable. However, no responsibility is assumed by CUI for its use, nor for any infringements of patents or other rights of third parties which may result from its use.

CUI products are not authorized or warranted for use as critical components in equipment that requires an extremely high level of reliability. A critical component is any component of a life support device or system whose failure to perform can be reasonably expected to cause the failure of the life support device or system, or to affect its safety or effectiveness.